

XVII Congrès international sur la pierre sèche

"Perspectives sur la pierre sèche : défis après l'inscription à l'UNESCO"

Cavtat, Croatie, 1-2 octobre 2021

Larcena Daniele

Dry Stone in Vaucluse

La Cornette – 986, route du Pigeolet

84800 Saumane

<https://www.pierre-seche-en-vaucluse.fr>

piersecvaucluse@wanadoo.fr



LES PAYSAGES AGRAIRES ET LA PIERRE SECHE SUR L'ÎLE DE BRAÇIA

Résumé:

Le paysage agricole de l'île de Braçia est maillé par la pierre sèche. L'empreinte la plus caractéristique est sans aucun doute celle des murs d'épierrement montés et rangés en forme de cabane ou en billons. La construction de ces murs (cogna) est très variée : ils sont construits avec les matériaux karstiques. Un type de mur particulier est le mur-dentelle (ingula), mur qui est simplement monté en empilage rapide avec des espaces vides ; on le trouve dans les zones d'élevage, en limite de pâturage. Dans les murs, on trouve de nombreux petits aménagements à l'usage de la vie quotidienne des paysans : piège à lapin, glacière, minuscule abri



17th international congress on dry stone
KONAVLE 2021



LES PAYSAGES AGRAIRES ET LA PIERRE SECHE SUR L'ÎLE DE

BRAČIA Cavtat, Croatie, 1-2 octobre 2021 **Larcena Daniele**

pour apprivoiser une brebis allaitante et un agneau orphelin, enclos pour trier les moutons, abri contre le vent, escaliers, pierres trouées pour les vignes en espalier et très beaux murs apiés...Les cabanes des champs (bugna), assez nombreuses, sont le plus souvent prises dans ces grands pierriers. Elles ne sont pas très grandes, construites en paliers, avec une voûte assez peu élevée et des murs très épais qui lui font contrepoids.

Bračia est une île karstique et, en conséquence, n'a pas d'eau de surface : il n'y a pas de sources sur l'île, mais de petits aquifères qui affleurent sur des couches argileuses. De tout temps, les habitants de l'île ont su trouver de l'eau, principalement en récupérant les eaux de pluies ; aussi l'île est-elle parsemée d'une multitude de petits aménagements tous plus ingénieux les uns que les autres et signes d'une grande culture de l'eau

Ce patrimoine en pierre sèche de Bračia mérite d'être connu et valorisé. Un projet européen LEADER intitulé « Les savoir-faire de la pierre sèche en Méditerranée au service des paysages et du développement durable », projet de coopération entre les territoires du Mont Ventoux (France) et l'île de Bračia (Croatie) est engagé.

Mots-clés : *Croatie, pierre sèche, paysages ruraux, systèmes eau, programme européen*

LES PAYSAGES AGRAIRES ET LA PIERRE SECHE SUR L'ÎLE DE

BRAČIA Cavtat, Croatie, 1-2 octobre 2021 **Larcena Daniele**

Introduction

En 2010, j'ai fait, sur l'île de Bračia en Croatie, une mission d'étude pour des associations locales avec lesquelles je participe, actuellement (2021-2022), à un programme européen LEADER jumelant l'île et le Parc Régional du Ventoux en Provence (France).

HISTOIRE DES PAYSAGES AGRAIRES

Au temps de la civilisation illyrienne, de 2.000 av. JC. (Âge de bronze) à 200 ap. JC., les habitants de l'île vivaient en petites communautés cultivant le millet ou autre céréale rustique dans le fond des vallons, puis aménageant les pentes en terrasses soutenues de murets en pierre sèche. Ils commerçaient avec les Grecs installés dans les ports. Un oppidum, la citadelle de Ložisca, occupait environ 5 ha à l'époque de son plein développement, c'était la plus grande cité illyrienne de l'île ; il fut détruit par les romains vers le IV^{ème} av. JC..

Les Romains conquièrent l'île au II^{ème} av. JC. Elle fera partie de l'empire jusqu'au III^{ème} ap.JC. Ils ouvrirent et exploitèrent des carrières employant une armée d'esclaves, en particulier celles entre Splitska et Skrip, avec les pierres de ces carrières, ils construisirent le palais de Dioclétien

Les Vénitiens sont présents dès le XI^{ème} siècle, exploitant le bois, le bétail, le miel, la vigne et les carrières. Nereszisca est l'ancienne capitale du représentant du doge de Venise qui ramena la sécurité de la mer et libéra le commerce à son profit exclusif. La population qui s'était concentrée à l'intérieur des terres à cause de l'insécurité des côtes, se réinstalla, vers le XV^{ème}, dans les ports réaménagés et fortifiés, comme à Puscica. Comme sur tout le pourtour de la Méditerranée, on cultivait alors l'olivier, la vigne et les céréales et on élevait ovins et caprins. Au

LES PAYSAGES AGRAIRES ET LA PIERRE SECHE SUR L'ÎLE DE

BRAČIA Cavtat, Croatie, 1-2 octobre 2021 **Larcena Daniele**

XVIIIème, le Monastère de Blaca est la propriété la plus riche de l'île avec plus de 3.000 oliviers, des vignes et des troupeaux.

A la fin du XIXème, la crise du phylloxera, en Europe occidentale et particulièrement en France, engendra un important commerce viticole sur la côte dalmate (en attendant la régénération des vignobles occidentaux par les plans américains) qui détermina l'extension du vignoble de l'île : son vin devint réputé et primé en France. Les pentes de l'île furent alors plantées en vigne, remplaçant la forêt, mais aussi, en partie, les cultures traditionnelles comme l'olivier. On peut penser que cette expansion agricole rapide se fit aux dépens des aménagements de pentes en terrasses et que les impressionnants épierrements (gomila) datent pour beaucoup de cette époque. Le phylloxera arriva au début du XXème dans l'île apportant la ruine de l'agriculture basée sur cette monoculture : une grande partie de la population rurale, travaillant comme ouvriers agricoles chez les gros propriétaires, dut émigrer vers la Nouvelle Zélande, l'Australie ou l'Amérique entraînant une importante déprise rurale.

Le paysage agraire actuel n'a pas retrouvé l'ampleur du début du XXème siècle. En particulier, une grande partie des terres à vignes abandonnées ont été envahies par les pins d'Alep au milieu desquels on découvre une multitude de gomila, preuves des anciennes cultures. Depuis les années 50, la demande européenne en huile d'olive augmentant, la culture de l'olivier se redéveloppa avec l'aide de l'état et reconquit des terres sur de récents aménagements en terrasses. Les vallons, qui récupèrent les colluvions venues de l'érosion des versants, sont plus riches et généralement cultivés. Ils sont soigneusement épierrés et souvent les gomila bordent les bas-fonds au départ des pentes. Ces

LES PAYSAGES AGRAIRES ET LA PIERRE SECHE SUR L'ÎLE DE

BRAČIA Cavtat, Croatie, 1-2 octobre 2021 **Larcena Daniele**

vallons sont souvent coupés de petits murets qui retiennent la terre et qui peuvent servir, s'ils ont un double parement, de chemin traversier.



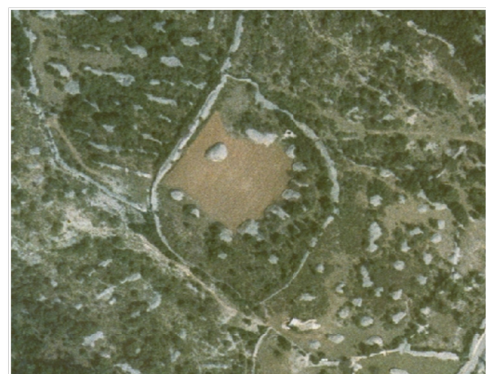
Picture 1

Picture 2

L'élevage, principalement ovin, est plus développé dans le centre de l'île où de grands pâturages permettent des parcours extensifs. La sécheresse de l'été, et le froid, voire la neige de l'hiver, peuvent rendre l'élevage difficile. Dans ces espaces pastoraux, on trouve de nombreux petits enclos, entourés de murs, portant quelques cultures de céréales ou d'herbe en complément d'alimentation pour le bétail.



Picture 3



Picture 4

LES PAYSAGES AGRAIRES ET LA PIERRE SECHE SUR L'ÎLE DE

BRAČIA Cavtat, Croatie, 1-2 octobre 2021 **Larcena Daniele**

LA PLACE DE LA PIERRE SECHE ou les principaux bâtis en pierre sèche

Le paysage agricole de l'île est marqué par la pierre sèche, elle maille le territoire de ses tas d'épierrement, de ses murs et de ses drailles, elle est partout omniprésente jusque dans les bois qui ont envahi les anciennes terres de vignobles.

Les murs

La construction des murs (cogna) est très variée, cela dépend des matériaux utilisés mais aussi de pratiques différentes. Ils sont construits avec les matériaux karstiques du secondaire crétacé qui fournissent soit des blocs polygonaux de faciès urgonien , soit des lauzes de faciès barrémiens, soit, dans les villages, des pierres taillées venant des nombreuses carrières.



Picture 5 lauzes du secondaire crétacébarrémien



Picture 6 mur ingula

Un type de mur particulier est le mur-dentelle (*ingula*), mur qui n'est pas bâti mais simplement monté en empilage rapide avec des espaces vides entre les pierres. On trouve ces murs dans les zones d'élevage comme limite de pâturage, parfois couverts d'épineux pour empêcher les bêtes de sauter ces clôtures. Ils sont incisés d'ouvertures semi-circulaires pour laisser le passage aux bêtes sans risque pour les murs.

LES PAYSAGES AGRAIRES ET LA PIERRE SECHE SUR L'ÎLE DE

BRAČIA Cavtat, Croatie, 1-2 octobre 2021 **Larcena Daniele**

Les aménagements dans les murs

Dans les murs on trouve de nombreux petits aménagements à l'usage de la vie quotidienne des paysans : le piège à lapin, le minuscule abri pour apprivoiser une brebis allaitante et un agneau orphelin, l'abri contre le vent, l'abri plus grand pour permettre au berger de faire du feu et de préparer sa nourriture, on rencontre aussi des escaliers volants, des pierres trouées pour les vignes en espalier...



Picture 7 abri pour agneau

Picture 8 abri coupe-vent

Les ruches

On trouve de nombreux murs apiés. avec parfois des ruches entièrement taillées dans la pierre et installées sur des murets. On rencontre aussi, des enclos à abeilles comme à Blaca : ce sont des banquettes à ruches entourés d'une grande enceinte pour les protéger contre les prédateurs

Les murs d'épierrement

L'empreinte la plus caractéristique du paysage est sans aucun doute celle des murs d'épierrement (gomila), dont le volume total représenterait

LES PAYSAGES AGRAIRES ET LA PIERRE SECHE SUR L'ÎLE DE

BRAČIA Cavtat, Croatie, 1-2 octobre 2021 **Larcena Daniele**

celui des pyramides d'Égypte! Ils sont montés et rangés en cercles, en billons ou en fausse petite cabane (un tas de pierres rangées prend moins de place qu'un tas de pierres en vrac!). Ils représentent un énorme travail d'épierrement fournit, au long des siècles, par une importante main d'œuvre rurale. La mise en valeur de ces sols caillouteux, où l'épierrement était nécessaire pour dégager quelques terres arables, doit en partie dater de la période de forte et rapide expansion du vignoble où une population rurale nombreuse a pu, en peu d'années, bouleverser ces versants. Il n'est pas rare de voir un versant avec des gomila-billons, dans le sens de la pente, aussi large que la terre qu'ils libèrent.



Picture 9



Picture 10



Picture 13



Picture 14

LES PAYSAGES AGRAIRES ET LA PIERRE SECHE SUR L'ÎLE DE

BRAČIA Cavtat, Croatie, 1-2 octobre 2021 **Larcena Daniele**

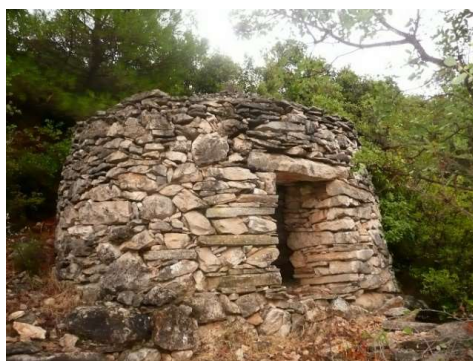
Les chemins

Le maillage lithique de murs et de chemins est très dense (environ 2.500km sur l'île). Il correspond souvent à des limites de propriété (l'épaisseur d'un mur pouvant être signe de richesse du propriétaire). Les chemins sont bordés de murs à double parement pour protéger les terres de culture, principalement en bordure des grandes drailles où passent les troupeaux. Ils peuvent être empierrés et servir de traversiers au fond d'un vallon. En montagne, ils sont assurés par des murs de soutènement calés par de grandes dalles de pierre



Picture 15

Picture 16



Picture 17

Picture 18



LES PAYSAGES AGRAIRES ET LA PIERRE SECHE SUR L'ÎLE DE

BRAČIA Cavtat, Croatie, 1-2 octobre 2021 **Larcena Daniele**

Les cabanes

Les cabanes des champs (bugna), assez nombreuses, sont le plus souvent prises dans les grands pierriers. Elles ne sont pas très grandes, construites en paliers, avec une voûte assez peu élevée et des murs très épais qui lui font contrepoids. Ce mode de construction leur donne une apparence trapue avec un toit assez plat. L'entrée très basse est habituellement tournée vers l'ouest pour protéger l'intérieur du vent et de la pluie.

Au milieu des murs-gomila, parfois sont construites de petites maisonnettes.

Constructions diverses

Les toits des maisons (kamena krovīšta) sont recouverts de pierres plates badigeonnées de chaux qui repousse les fortes chaleurs en comblant les vides entre les pierres et en réfléchissant les rayons du soleil. La chaux sert aussi à désinfecter la surface des toits.

Les fours à pain (krušne peći) sont de petites constructions ouvertes en pierre sèche dont la charpente du toit est constituée de plaques de pierre. Ils sont munis d'une petite ouverture fermée par une porte en métal.

Les fours à chaux (vapnenice) sont nombreux. La construction commence par le creusement d'une fosse qui va être entourée par de grosses plaques de pierre. Au-dessus de la surface de la terre on élève le corps même du four couvert au moyen de grandes plaques de pierre. Le toit sera fermé par une large pierre plate, Toutes les pierres qui vont entourer l'ouvrage doivent être assez tendres pour bien se consumer. Après 8 à 10 jours de feu entretenu, le toit et l'ensemble de la

LES PAYSAGES AGRAIRES ET LA PIERRE SECHE SUR L'ÎLE DE

BRAČIA Cavtat, Croatie, 1-2 octobre 2021 **Larcena Daniele**

construction s'effondre, signe que toute la pierre a été consommée et transformée en chaux.

LES SYSTEMES D'EAU

Bračia est une île karstique et, en conséquence, elle n'a pas d'eau de surface : la dalle dolomitique descend vers le nord, des sources émergent dans la mer mais ne sont pas exploitables car envahies par le biseau salé. Il n'y a pas de sources sur l'île, mais de petits aquifères qui affleurent sur des couches argileuses et dont certains pourraient être communiquant.

De tout temps les habitants de l'île ont su trouver de l'eau, principalement en récupérant les eaux de pluies, aussi l'île est-elle parsemée d'une multitude de petits aménagements tous plus ingénieux les uns que les autres et témoins d'une grande culture de l'eau.

Les points d'eau semblent être principalement de deux sortes : récupération des eaux pluviales grâce à une couche imperméable d'argile sous-jacente, ces points sont à sec ou peu remplis en été, ou petits aquifères peu profonds, isolés par une couche d'argile et affleurant, ils sont alors toujours en eau.

Chaque village possédait plusieurs citernes auxquelles on tirait l'eau par des puits ; par exemple à Nereziska, en haut de la ville un magnifique impluvium récupère les eaux et les amène dans un système de citernes surélevées.

Mais cette eau souvent ne suffisait pas et les habitants, lorsqu'il y avait pénurie et sécheresse, devaient se déplacer assez loin pour trouver l'eau dans des bassins aménagés dans la campagne. Généralement, ils choisissaient un grand impluvium formé par l'affleurement en pente d'une dalle calcaire. Cet impluvium pouvait être barré de plusieurs

LES PAYSAGES AGRAIRES ET LA PIERRE SECHE SUR L'ÎLE DE

BRAČIA Cavtat, Croatie, 1-2 octobre 2021 **Larcena Daniele**

murets de pierre sèche destinés à filtrer l'eau. Au point le plus bas, ils construisaient un mur de barrage pour retenir l'eau ; souvent une citerne pouvait y être aménagée avec puits pour tirer l'eau, accompagnée d'un abreuvoir pour le bétail.

Par exemple à Krtine, un bassin toujours en eau servait à Sutivan en période de sécheresse à environ 3km à pied.

Un ancien jardin botanique, près de Supetar, abandonné depuis 50 ans : Il est aménagé en 3 impluviums successifs et 2 bassins-barrages destinés principalement aux habitants de Supetar et aux troupeaux.



Picture 19 Krtine



Picture 20 jardin botanique

Près de Skrip, dans la mine bitumineuse, au fond de la galerie principale on avait

aménagé un petit affleurement d'eau karstique ; les gens du village, où il n'y avait pas d'eau, marchait 600m sous terre pour venir la chercher.

Dans les territoires consacrés à l'élevage, on trouve le pendant des lavognes des Causses, les lokva, de grands bassins, soit temporaires soit permanents, permettant d'abreuver les troupeaux avec des rampes d'accès et des abreuvoirs.

LES PAYSAGES AGRAIRES ET LA PIERRE SECHE SUR L'ÎLE DE

BRAČIA Cavtat, Croatie, 1-2 octobre 2021 **Larcena Daniele**

- Points d'eau de Brakta : 2 eaux d'origines différentes, l'une semble pluviale, l'autre venant d'un aquifère; la bordure des lokva est empierrée pour empêcher la terre de se déverser dans l'eau.

- A Trolokve, au sud de Podgazul, il y a 3 bassins, propriété collective qui servaient à l'ensemble de l'île lorsque la sécheresse sévissait. C'est sur ces bassins qu'aura lieu le chantier de restauration au printemps 2022.

On trouve aussi de modestes aménagements de récupération d'eau que l'on pourrait comparer à nos aiguiers, ce sont des pierriers-impluvium, incurvés pour conduire l'eau vers une citerne fermée.



Picture 21 lokva de Trolokve



Picture 22 jardin botanique

En 1970, la canalisation d'eau potable venue du continent va accélérer l'abandon de tous ces grands systèmes d'eau. Ne pourraient-ils pas être remis en partie en état de récupérer les eaux de pluie, tant que le changement climatique le permet, et de drainer les petits aquifères pour une agriculture qui se développe et utilise actuellement une eau potable traitée dont le coût est obligatoirement élevé.

LES PAYSAGES AGRAIRES ET LA PIERRE SECHE SUR L'ÎLE DE

BRAČIA Cavtat, Croatie, 1-2 octobre 2021 **Larcena Daniele**

Actuellement, nous participons à un projet européen LEADER de coopération entre parc du VENTOUX (France) et l'île de Brač (Croatie)

"Les savoir-faire de la pierre sèche en Méditerranée au service des paysages et du développement durable"

Après une année de lancement difficile à cause de l'épidémie, le programme est le suivant :

- Automne 2021 -Repérage des éléments de pierre sèche dans les villages (élèves et habitants)
- Printemps 2022 stage de terrain , restauration et inventaire (cabanes, systèmes d'eau, murs): 1semaine en Provence sur les villages de Malemort et Méthamis, 1 semaine à Brač à Trolokve

LES PAYSAGES AGRAIRES ET LA PIERRE SECHE SUR L'ÎLE DE

BRAČIA Cavtat, Croatie, 1-2 octobre 2021 **Larcena Daniele**

Short biography:

*Danièle Larcena, geographer, president of Pierre Sèche in Vaucluse,
member of the SPS*



17th international congress on dry stone
KONAVLE 2021