

XVII International Congress on Dry Stone

“Dry stone perspectives: challenges after the UNESCO inscription”

Cavtat, Croatia, October 1-2 2021

Schaus Amandine, Parc naturel des deux Ourthes (BE) amandine.schaus@pndo.be

Monnaie Anne-Laure, Parc naturel Haute-Sûre Forêt d'Anlier (BE),
annelaure@parcnaturel.be

Meester Manuel, Natur&Géopark Mëllerdall (LU) manuel.meester@naturpark-mellerdall.lu

La Pierre sèche dans la Grande Région.

Le point sur cinq années de collaboration, de sensibilisation et d'actions de terrain du projet INTERREG V A (F.E.D.E.R) „Pierre sèche“ 2016-2022

Summary:

Les partenaires du projet transfrontalier « La Pierre sèche dans la Grande Région. Protection, restauration et valorisation d'un patrimoine à haute valeur naturelle et paysagère » ont mis en place, durant ces cinq dernières années, plusieurs actions pour marquer durablement et sensibiliser à l'intérêt de la technique de la pierre sèche sur ce territoire.

Grâce à l'inventaire et la redécouverte d'un patrimoine immobilier encore bien présent en Grande Région (bien que souvent mal connu), des partenaires locaux comme les communes, des habitants et des professionnels en Wallonie (BE), au Grand-Duché du Luxembourg (LU) et en Lorraine française (FR) ont pu se familiariser avec la pratique de la technique lors de formations de transmission du savoir-faire. La dimension de la biodiversité liée aux murs n'a pas été oubliée avec plusieurs inventaires, des mémoires d'étudiants réalisés sur la thématique, ou encore la réimplantation d'orpin et de saxifrage rares sur certains murs. La reconnaissance du patrimoine immatériel de la pierre sèche est actée en Belgique et au Luxembourg grâce aux soutiens des partenaires de ces versants. Une partie du projet est dédiée à la communication sur différentes thématiques liées à la pierre sèche. Par ailleurs, des projets pédagogiques ont été menés avec certaines écoles



17th international congress on dry stone
KONAVLE 2021



La Pierre sèche dans la Grande Région.

Le point sur cinq années de collaboration, de sensibilisation et d'actions de terrain du projet INTERREG V A (F.E.D.E.R) „Pierre sèche“ 2016-2022 Cavtat, Croatia, October 1-2 2021 **Schaus Amandine, Monnaie Anne-Laure, Meester Manuel**

volontaires, des achats de terrains comprenant spécifiquement des murs en pierre sèche à désenfricher et à restaurer ont eu lieu au Luxembourg, et plusieurs sites « vitrines » sont appelés à valoriser la pierre sèche en Grande Région (panneaux didactiques, aménagements et restaurations). L'encouragement de la professionnalisation en ce qui concerne la filière pierre sèche sur le territoire de la Grande Région est également un des objectifs du projet. Coordonnées et mises en place par les partenaires, des journées d'études ainsi que des webinaires rassemblant les donneurs d'ordre et les professionnels ont été réalisés. En parallèle, des groupes de travail visant la professionnalisation sont organisés dans les 3 pays afin de réfléchir ensemble aux problématiques du marché, de la formation et de la reconnaissance du métier, et du matériau. Enfin, pour rendre visible et pour stimuler le marché, des restaurations de murs ont eu lieu en faisant appel à des professionnels.

Keywords: *Projet Interreg V A “ Pierre sèche dans la Grande Région”*

Paper:

Les sept partenaires du projet Interreg V A « La Pierre sèche dans la Grande Région. Protection, restauration et valorisation d'un patrimoine à haute valeur naturelle et paysagère » (2016-2022) ont mis en place, durant ces cinq dernières années, plusieurs actions pour marquer durablement et sensibiliser à l'intérêt de la technique de la pierre sèche. Le projet s'est déroulé sur un territoire transfrontalier avec un partenariat issu de la Wallonie (BE), du Grand-Duché de Luxembourg (LU) et de la Lorraine française (FR). Le projet est financé par le Fonds européen de développement régional (F.E.D.E.R.), les régions et les partenaires eux-mêmes via des fonds propres ou des partenariats locaux. Aux cinq parcs naturels et fondation pour l'environnement wallons (Parc naturel des deux Ourthes et Parc naturel Haute-Sûre Forêt d'Anlier), français (Parc naturel régional de Lorraine), et luxembourgeois (Natur&Géoparl Mëllerdall et Fondation Hëllef fir d'natur-

La Pierre sèche dans la Grande Région.

Le point sur cinq années de collaboration, de sensibilisation et d'actions de terrain du projet INTERREG V A (F.E.D.E.R) „Pierre sèche“ 2016-2022 Cavtat, Croatia, October 1-2 2021 **Schaus Amandine, Monnaie Anne-Laure, Meester Manuel**

natur&mwelt), s'ajoutent deux opérateurs de formation wallon (Centre de métiers du patrimoine La Paix-Dieu) et français (Artisans Bâisseurs en Pierres Sèches).

La Pierre sèche dans la Grande Région.

Le point sur cinq années de collaboration, de sensibilisation et d'actions de terrain du projet INTERREG V A (F.E.D.E.R) „Pierre sèche“ 2016-2022 Cavtat, Croatia, October 1-2 2021 Schaus Amandine, Monnaie Anne-Laure, Meester Manuel

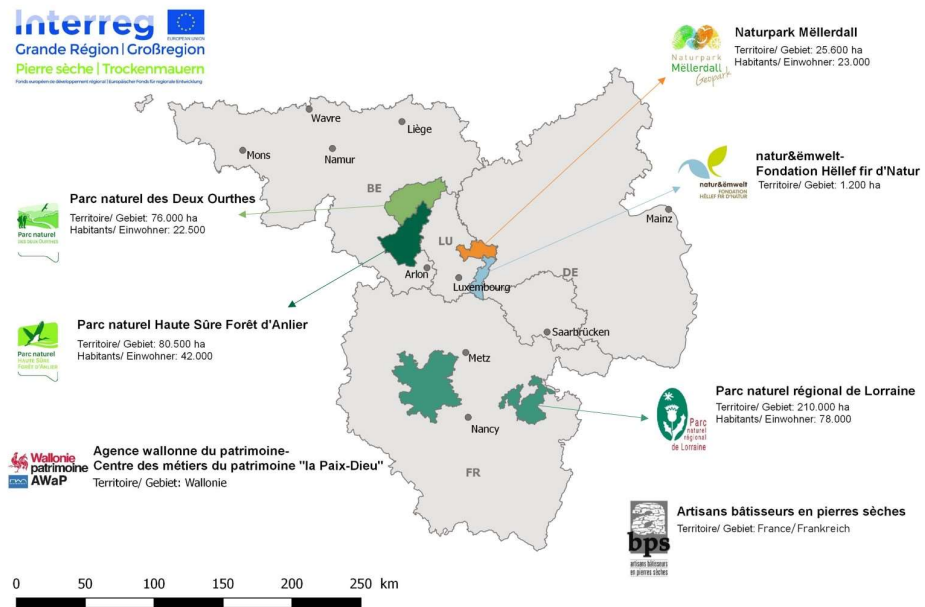


Figure 1: Territoires des partenaires du projet au sein de la Grande Région ©PNHSFA

Etat des lieux



Figure 2: Mur de délimitation de parcelle en bord de terrain cultivé- laissé à l'abandon ©PNRL

Au départ du projet Interreg "Pierre sèche" se posent les premiers constats concernant l'état des connaissances locales sur les constructions en pierre sèche,

La Pierre sèche dans la Grande Région.

Le point sur cinq années de collaboration, de sensibilisation et d'actions de terrain du projet INTERREG V A (F.E.D.E.R) „Pierre sèche“ 2016-2022 Cavtat, Croatia, October 1-2 2021 **Schaus Amandine, Monnaie Anne-Laure, Meester Manuel**

leur présence, leur état sanitaire et physique général, et l'existence même de la technique en Grande Région.



Figure 3: Les "Sèches Pires", groupe de bénévoles wallons (BE) ayant restauré un mur de clôture ©PNDO

Ces premières constatations ont mené à la conclusion que, de façon générale, les constructions en pierre sèche se retrouvaient fréquemment dans des états de conservation variable. Elles étaient souvent soit mal connues ou mal restaurées; soit connues mais non-entretenu, ou encore peu connues car se situant dans des zones enrichies (ce qui avait pu participer à leur conservation ou provoquer leur dégradation, notamment par l'implantation non contrôlée de végétation ligneuse). En outre, certaines personnes et pouvoirs publics étaient déjà intéressées par la thématique - par exemple grâce à des projets précédents ; tandis que, pour une majorité, un travail de sensibilisation important était à faire. Le partenariat s'est d'ailleurs parfois retrouvé confronté à une certaine résistance due à une méconnaissance de la pierre sèche et toute une série de préjugés sur la fiabilité de la technique. Le savoir-faire était encore présent à certains endroits, bien qu'assez peu et ce particulièrement dans le secteur professionnel.

2. Des enjeux et des actions en commun

Plusieurs objectifs communs ont été identifiés au sein du projet : acquérir une meilleure connaissance du patrimoine existant et promouvoir la technique sur le

La Pierre sèche dans la Grande Région.

Le point sur cinq années de collaboration, de sensibilisation et d'actions de terrain du projet INTERREG V A (F.E.D.E.R) „Pierre sèche“ 2016-2022 Cavtat, Croatia, October 1-2 2021 **Schaus Amandine, Monnaie Anne-Laure, Meester Manuel**

territoire, sensibiliser différents publics à la thématique et permettre des échanges, favoriser la transmission des savoir-faire, encourager la restauration de constructions en pierre sèche structurant le paysage ou encore aider à l'amélioration de la biodiversité au travers de ces milieux rocheux particuliers que sont les murs en pierre sèche.

La collaboration entre les partenaires a été cruciale au sein du projet et a permis d'échanger les points de vue, de construire ensemble les actions et de s'entraider pour la mise en œuvre malgré les difficultés rencontrées par chacun sur son propre territoire.

Afin d'atteindre ces objectifs, tout un panel d'actions a été mis en œuvre par les partenaires. Des réflexions sur les cahiers des charges, des inventaires patrimoniaux et écologiques des murs existants, une communication générale et ciblée, des voyages d'étude et des partages de bonnes pratiques, l'obtention de reconnaissances régionales et nationales, la mise sur pied de chantiers de restauration et de formation à destination du grand-public et du public professionnel, des activités pédagogiques, l'achat de terrains ou encore la mise en valeur de sites emblématiques ont été réalisés durant le projet.

En voici quelques exemples un peu plus détaillés.

2.1 Communication et sensibilisation

La Pierre sèche dans la Grande Région.

Le point sur cinq années de collaboration, de sensibilisation et d'actions de terrain du projet INTERREG V A (F.E.D.E.R) „Pierre sèche“ 2016-2022 Cavtat, Croatia, October 1-2 2021 Schaus Amandine, Monnaie Anne-Laure, Meester Manuel



Figure 4 :brochure produite par le projet Interreg „Pierre sèche“, 2020.

Dès le début du projet, ce sont différents publics qui ont été touchés, du plus jeune au plus spécialisé, afin de sensibiliser et de communiquer sur la thématique avec différents outils. Des articles et des reportages dans la presse, un concours photo, des stands lors d'évènements ou petits et grands pouvaient s'essayer à une construction miniature, des brochures sur "comment entretenir un mur en pierre sèche" ou partir à la découverte de "30 sites coups de coeur" en Grande Région, un document de synthèse du projet, une bannière de chantier ou encore un document

La Pierre sèche dans la Grande Région.

Le point sur cinq années de collaboration, de sensibilisation et d'actions de terrain du projet INTERREG V A (F.E.D.E.R) „Pierre sèche“ 2016-2022 Cavtat, Croatia, October 1-2 2021 **Schaus Amandine, Monnaie Anne-Laure, Meester Manuel**

à destination des professionnels de la construction et un autre des carrières de pierre en sont les nombreux exemples.

2.2 Activités pédagogiques

Plusieurs sortes d'actions à destination des enfants ont été réalisées. Certaines, plus ponctuelles comme la lecture du petit livre "Wumm, le lutin murailleur du Müllerthal" créé pour l'occasion, ou la fabrication de supports didactiques permettant d'expliquer l'érosion d'une pente ont pu être intégrées dans des animations en quatre temps alternant séances en classe et en extérieur. Elles ont permis à de nombreux élèves de fin de primaire (environ 10-11 ans) de découvrir les caractéristiques constructives des murs en pierre sèche, l'accueil de la biodiversité au sein des murs, ou encore de rencontrer un murailleur lors de la réalisation d'une construction dans ou aux abords de l'école. Cette action aurait dû se clore par la rencontre des enfants des différents pays au Biodiversum de Schengen (LU), cette rencontre a malheureusement dû être annulée suite à la pandémie de covid-19.

Figure 5: maquette didactique illustrant le phénomène d'érosion des terrains en pente ©NGPM



Figure 6: Murailleur-formateur ayant obtenu son CQP lors de l'épreuve de 2019 en Wallonie (BE) ©PNDO

2.3 La professionnalisation

Le constat du manque de professionnels conscient de l'intérêt et des caractéristiques des constructions en pierre sèche aux différents stades de la filière

La Pierre sèche dans la Grande Région.

Le point sur cinq années de collaboration, de sensibilisation et d'actions de terrain du projet INTERREG V A (F.E.D.E.R) „Pierre sèche“ 2016-2022 Cavtat, Croatia, October 1-2 2021 **Schaus Amandine, Monnaie Anne-Laure, Meester Manuel**

a mené les partenaires à réfléchir au soutien d'une professionnalisation via trois axes liés entre eux : le métier (non reconnu actuellement en Belgique et au GD du Luxembourg) et la formation; le matériau; et enfin le soutien au marché. Il en résulte une volonté de création de filière qui dépasse le projet, mais pour laquelle ce dernier peut aider à ébaucher les bases ou les grandes lignes futures.

La formation continue des professionnels, la structuration pas à pas d'une formation professionnelle qualifiante, manquante sur les territoires, et la collaboration entre les partenaires des différents pays (particulièrement AWaP et ABPS) pour tendre vers cet objectif est également à souligner. Plusieurs formations professionnalisantes allant de plusieurs mois à quelques semaines ont eu lieu en Grande Région, la première en 2019 à destination des formateurs et encadrants, la seconde (2021) et la dernière (2022) touchant des demandeurs d'emploi et des entrepreneurs. Toutes ont permis l'organisation d'un examen qualifiant (système français bénéficiant de l'Europass) organisé par le partenaire français Artisans Bâisseurs en Pierres Sèches.



Figure 7: Restauration par entreprise en Wallonie (Tenneville) ©F.Dor-SPW Tlpe

La soumission publique de chantiers de restauration ou de construction confiés à des entreprises formées et sensibilisées a été encouragée par les partenaires du projet. Grâce à du budget lié à cette action, un peu plus de 30 restaurations de murs ont été réalisées dans l'espace public sur l'ensemble des territoires.

La Pierre sèche dans la Grande Région.

Le point sur cinq années de collaboration, de sensibilisation et d'actions de terrain du projet INTERREG V A (F.E.D.E.R) „Pierre sèche“ 2016-2022 Cavtat, Croatia, October 1-2 2021 Schaus Amandine, Monnaie Anne-Laure, Meester Manuel

Figure 8: Rencontre avec un carrier @NGPM



Une réflexion a également été initiée afin de sensibiliser les communes et les habitants à la possibilité du réemploi des pierres plutôt que de systématiquement les considérer comme des déchets. Un travail similaire a été entamé à destination des carrières, afin de mieux leur faire comprendre les attentes des bâtisseurs lorsqu'ils commandent de la pierre pour murs construits à sec. Un dialogue a d'ailleurs été ouvert dans le cadre de la conception d'une fiche pratique et de visites de carrières.

2.4 (Re)connaître la pierre sèche

La promotion de la connaissance du patrimoine en pierre sèche a été déclinée en trois sujets. En premier lieu, l'inventaire non exhaustif¹ des constructions existantes sur base de critères communs a permis de sensibiliser les propriétaires publics et privés, et de choisir des sites pour la réalisation des autres actions (formation, restauration, etc.).

La Pierre sèche dans la Grande Région.

Le point sur cinq années de collaboration, de sensibilisation et d'actions de terrain du projet INTERREG V A (F.E.D.E.R) „Pierre sèche“ 2016-2022 Cavtat, Croatia, October 1-2 2021 Schaus Amandine, Monnaie Anne-Laure, Meester Manuel



Figure 9 : lézard découvert lors d'un inventaire en Lorraine ©PNRL

La biodiversité a aussi fait l'objet d'études plus approfondies avec la réalisation d'inventaires spécifiques, de trois mémoires français et belge, ou encore avec la réimplantation d'espèces rares de sedum.



Figure 10 : enquête pour alimenter le dossier de candidature au Patrimoine oral et immatériel ©PNHSFA

En dernier lieu, le patrimoine immatériel de la pierre sèche a été reconnu, grâce à l'impulsion du projet Interreg, en 2018 au GD du Luxembourg (liste nationale) et en 2021 en Wallonie (Fédération Wallonie-Bruxelles), préalable indispensable pour rejoindre les pays signataires de la reconnaissance à l'UNESCO .

2.5 Les formations

La Pierre sèche dans la Grande Région.

Le point sur cinq années de collaboration, de sensibilisation et d'actions de terrain du projet INTERREG V A (F.E.D.E.R) „Pierre sèche“ 2016-2022 Cavtat, Croatia, October 1-2 2021 Schaus Amandine, Monnaie Anne-Laure, Meester Manuel



Figure 10 : chantier de formation à destination du grand-public organisé par natur&ëmmwelt @n&ë

Plus de 60 formations à destination du grand-public et des professionnels ont été réalisées dans les trois pays. Elles ont permis la transmission des savoir-faire de la technique de la pierre sèche, soit pendant plusieurs jours d'affilée, soit lors d'initiations durant un week-end, de soirées présentant les grands principes théoriques, de dossiers apportant une assistance technique ou de lancement de chantier sur terrain. Cinq chantiers à destination d'un public international âgé de 18 à 30 ans ont également été menés.

En tout, c'est plus de 1800 m² de murs en pierre sèche qui ont été restaurés grâce aux formations.

2.6 Les transferts de compétences

Un autre pan de la formation et de la communication vers un public spécialisé a aussi été réalisé grâce à l'organisation de journées d'études et d'un cycle de 4 webinaires, "Pierre sèche et aménagement paysager, une option idéale" avec quatre thématiques abordées : les principes constructifs et avantages écologiques, le regard de l'ingénieur, la formation et enfin les marchés publics. Une boîte à outils numérique est disponible reprenant les replays de ces webinaires et d'autres informations. L'organisation, les 28 et 29 juin 2022, d'un colloque de fin de projet transfrontalier est également prévue.

La Pierre sèche dans la Grande Région.

Le point sur cinq années de collaboration, de sensibilisation et d'actions de terrain du projet INTERREG V A (F.E.D.E.R) „Pierre sèche“ 2016-2022 Cavtat, Croatia, October 1-2 2021 Schaus Amandine, Monnaie Anne-Laure, Meester Manuel

2.7 Pierre sèche et paysages



Figure 11 : Illustration pour un panneau didactique du site de valorisation paysagère de Wibrin ©PNDO

Plusieurs sites emblématiques et publiques ont par ailleurs été choisis par les partenaires sur leurs territoires. Ils illustrent une large variété de thématiques transversales telles que la géologie, le paysage, la typologie des murs, la technique de construction, l'écologie, l'histoire...Ils ont pu bénéficier de restaurations de murs et de milieux (pour éviter leur embroussaillement), de plantations, de placement de panneaux didactiques ou bien de mobilier pour accueillir le public.

3. Perspectives

La Pierre sèche dans la Grande Région.

Le point sur cinq années de collaboration, de sensibilisation et d'actions de terrain du projet INTERREG V A (F.E.D.E.R) „Pierre sèche“ 2016-2022 Cavtat, Croatia, October 1-2 2021 Schaus Amandine, Monnaie Anne-Laure, Meester Manuel



Figure 12 : logo créé par le partenariat pour illustrer le projet Interreg V A „Pierre sèche en Grande Région“

À la suite des nombreuses actions menées par le projet Interreg “Pierre sèche”, une impulsion a été donnée à cette thématique dans la Grande Région et pourrait se poursuivre prochainement. La connaissance du métier, l’encouragement d’un marché et d’une filière de la pierre sèche, ainsi que la transmission du savoir-faire et sa reconnaissance sont les axes de travail qui ont été identifiés, parmi d’autres, comme porteurs pour une mise en réseau interrégionale future.

La Pierre sèche dans la Grande Région.

Le point sur cinq années de collaboration, de sensibilisation et d'actions de terrain du projet INTERREG V A (F.E.D.E.R) „Pierre sèche“ 2016-2022 Cavtat, Croatia, October 1-2 2021 **Schaus Amandine, Monnaie Anne-Laure, Meester Manuel**

Sources and bibliography*

Conference Proceedings online

Rieux D., (2021), Technique constructive dans *Pierre sèche et aménagement paysager, une option idéale- Webinaire 1 [online]*. Available at:

<http://www.pierreseche.fr/abps/documentation/docu-webinaires/> [February 2022]

Piret J-P (2021), Qualité environnementale et écologique dans *Pierre sèche et aménagement paysager, une option idéale- Webinaire 1 [online]*. Available at:

<http://www.pierreseche.fr/abps/documentation/docu-webinaires/> [February 2022]

Colas A-S et Morel J-C (2021), La recherche scientifique: sous le regard de l'ingénieur dans *Pierre sèche et aménagement paysager, une option idéale- Webinaire 2 [online]*. Available at:

<http://www.pierreseche.fr/abps/documentation/docu-webinaires/> [February 2022]

Caspers C., Figueira V et O'Neill C., (2021), La formation professionnelle et les qualifications en pierre sèche dans *Pierre sèche et aménagement paysager, une option idéale- Webinaire 3 [online]*. Available at:

<http://www.pierreseche.fr/abps/documentation/docu-webinaires/> [February 2022]

Biewers A., Bonaccini L., Clot S., De Sousa T., Kail J-Y., Lloret J. et Rossignon A. (2021), Le marché de la pierre sèche dans *Pierre sèche et aménagement paysager, une option idéale- Webinaire 4 [online]*. Available at:

<http://www.pierreseche.fr/abps/documentation/docu-webinaires/> [February 2022]

Dissertation

De KEYSER, C. (2021). *Variation de la richesse et de la composition spécifique de la bryoflore des murs en pierre sèche des Parcs naturels des deux Ourthes et Haute-Sûre Forêt d'Anlier*. Mémoire. Master 2 en Biologie des Organismes et Ecologie. Université de Liège.

Halleguen, A. (2019). *Réalisation d'une étude de la biodiversité floristique de murs de pierre sèche dans le cadre d'un programme transfrontalier européen*. Rapport de stage. Master 2 BEE Gestion et conservation de la biodiversité. Université de Bretagne Occidentale.

La Pierre sèche dans la Grande Région.

Le point sur cinq années de collaboration, de sensibilisation et d'actions de terrain du projet INTERREG V A (F.E.D.E.R) „Pierre sèche“ 2016-2022 Cavtat, Croatia, October 1-2 2021 **Schaus Amandine, Monnaie Anne-Laure, Meester Manuel**

Kort, E. (2018). *Diagnostic écologique de murs en pierre sèche de la zone Ouest du Parc naturel régional de Lorraine*. Mémoire. Master 2 Espace&Milieux. Université Paris Diderot – Paris 7.

Web site

Schaus, A. (coord.), 2021. *Boîte à outils- Interreg Pierre sèche en Grande Région [online]*, Available at:

https://drive.google.com/file/d/17hi_ymlXR40lEwOc6_oBfINaTnQUq63/view?usp=sharing [Accessed: 28 February 2022].

Schaus, A. (personne de contact). (2021). *L'art de la construction en pierre sèche : savoirs et savoir-faire. Inventaire des Chefs-d'œuvre du patrimoine Oral et Immatériel en Fédération Wallonie-Bruxelles*. [Online]. Available at :

<http://www.patrimoineculturel.cfwb.be/index.php?id=18495> [Accessed : 28 Février 2022].

Dondelinger, P. (personne de contact). (2018) *D'Konscht vum Dréchemauerbauen : Le savoir-faire traditionnel de la construction en pierre sèche. Inventaire national luxembourgeois*. [Online]. Available at : <http://www.iki.lu/post/show/7> [Accessed: 28 Février 2022].

La Pierre sèche dans la Grande Région.

Le point sur cinq années de collaboration, de sensibilisation et d'actions de terrain du projet INTERREG V A (F.E.D.E.R) „Pierre sèche“ 2016-2022 Cavtat, Croatia, October 1-2 2021 **Schaus Amandine, Monnaie Anne-Laure, Meester Manuel**

Short biographies of authors:

Amandine Schaus est diplômée de l'ULG du Master en Histoire de l'art et Archéologie, puis du Master interuniversitaire en Conservation et restauration du Patrimoine culturel immobilier. Elle a également réalisé un certificat en Patrimoine culturel immatériel, dont la thématique du travail de fin d'études était la pierre sèche en Wallonie. Depuis 2016, elle mène avec enthousiasme un travail de terrain et de coordination de ce projet transfrontalier afin de mieux faire connaître cette technique et ses bénéfices humains, écologiques, paysagers... à tous.

Anne-Laure Monnaie est diplômée de l'Université Catholique de Louvain du Master en Histoire de l'art et Archéologie (2014), puis du Master interuniversitaire en Conservation et restauration du Patrimoine culturel immobilier (2016). Depuis 2016, elle travaille comme chargée de mission sur le projet Interreg Va "Pierre sèche dans la Grande Région" grâce auquel elle a acquis ses connaissances sur la thématique, mais également sur les fonctionnements institutionnels.

Manuel Meester, architecte DPLG, a eu l'occasion de découvrir la construction en pierre sèche pendant ses études à Grenoble. Son expérience pratique s'est passée au Parc national des Ecrins, puis à titre personnel et artistique. La tâche en tant que chargé de projet lui a permis d'appliquer ses connaissances dans le domaine de la pierre sèche et de s'investir pour le développement de la région. has studied Architecture, Geographiy, Secondary Teaching and Tourism. Through her studies and professional activity, she has dealt with issues related to urban planning and sprawl, architectural heritage, sustainability and conservation. She lives permanently on Amorgos Island, where she owns an alternative travel agency, specialising in hiking tourism, local culture, gastronomy and agritourism. She is a co-founder of „The Mitato of Amorgos“, a Non-Profit Partnership aiming at the preservation and promotion of the natural and cultural environment of Amorgos and the Cycladic islands in general.



17th international congress on dry stone
KONA VLE 2021

La Pierre sèche dans la Grande Région.

Le point sur cinq années de collaboration, de sensibilisation et d'actions de terrain du projet INTERREG V A (F.E.D.E.R) „Pierre sèche“ 2016-2022 Cavtat, Croatia, October 1-2 2021 **Schaus Amandine, Monnaie Anne-Laure, Meester Manuel**
